

Contenido

Introducción	4
El estilo de Ian Nepomniachtchi	6
Sobre el Match Magnus Carlsen - Ian Nepomniachtchi	20
Selección de Partidas	21
Mejores resultados de Nepomniachtchi	252
Índice de partidas completas	255
Índice de aperturas	257
Bibliografía	258
El autor	259

Introducción

Es un gran placer presentar este libro sobre las partidas de Ian Nepomniachtchi, el próximo retador de Magnus Carlsen por el título mundial. Es la versión castellana del libro publicado en inglés por Elk and Ruby.

Lógicamente, antes de escribirlo, estudié las partidas de Nepomniachtchi de forma mucho más profunda, quedé impresionado por la originalidad de su juego y su actitud siempre ambiciosa.

La carrera de Ian Nepomniachtchi ya es bastante larga, y exitosa, pero hasta los últimos años había quedado opacado por otros grandes ajedrecistas de su generación.

Tenía resultados excelentes, pero a veces iban seguidos de actuaciones débiles.

Las cosas empezaron a cambiar hace pocos años, sus resultados son mucho más estables y ganar el Torneo de Candidatos 2020/21, naturalmente es un gran paso adelante.

Al escribir el libro, como hago siempre que se puede, seleccioné e incluí comentarios de los protagonistas, porque son una fuente de información extremadamente útil.

Debo decir que para este libro tuve menos comentarios del protagonista principal que en otros libros, pero estos son especialmente instructivos.

Nepomniachtchi es un excelente comentarista, da explicaciones claras de sus pensamientos, tanto de la posición en el tablero como de otros factores; la parte práctica es muy relevante para él.

Su preparación en las aperturas es muy eficaz, tiene varias formas de encarar la lucha en la apertura, como veremos.

Es habitual que elija opciones sorprendidas para el rival, algunas de sus "sorpresas" son ideas nuevas, otras no, solo son jugadas inesperadas por el rival, que con cierta frecuencia reciben respuestas inadecuadas, en otras ocasiones prefiere jugar una línea secundaria y otras veces entra en terreno que no le es familiar, o que no está en su repertorio, aceptando la discusión en terreno teóricamente de su oponente.

El libro original contiene 30 partidas completas (esta edición, en castellano, tiene 31) y 8 extractos de partida, que dan un panorama más completo de la partida comentada.

Está realizado con el formato "Jugada a jugada", basado en ejercicios para que el lector solucione en los momentos más relevantes de la partida, el autor también responde a preguntas de los alumnos.

Creo que es un método muy bueno para estudiar ajedrez y también es apropiado para enseñar.

Ha sido un placer escribir sobre el estilo creativo de “Nepo”, deseo que el lector pueda valorar las partidas del próximo retador del campeón del mundo con el mismo agrado que tuve yo al escribirlo.

GM Zenón Franco Ocampos
Ponteareas, septiembre de 2021

Dedicado a Yudania

El estilo de Ian Nepomniachtchi

Tanto Garry Kasparov como Magnus Carlsen opinaron que el estilo de Nepomniachtchi es más agresivo que el de los otros jugadores de primer nivel.

No obstante, en los últimos años es más sólido, y también más fuerte.

Sobre cómo llegó Nepo a su mejor nivel en los años recientes, él dijo que en gran parte se debe a su trabajo más eficaz en los últimos cinco años.

Es difícil encontrar un jugador del pasado, entre los grandes, que recuerde su estilo.

Aun admitiendo que todos los grandes jugadores tienen algo de los maestros del pasado, en Nepomniachtchi podemos nombrar a varios, comenzando con Emanuel Lasker; luego David Bronstein, Bent Larsen y Viktor Korchnoi; Nepomniachtchi tiene el espíritu de lucha de todos ellos y, mezcladas, algunas de sus virtudes.

En sus comentarios se puede comprobar en qué gran medida toma en consideración el aspecto práctico del juego; como comenté, lo otro que noté fue su óptima preparación en las aperturas.

La opinión de Carlsen

En una entrevista dada al final del torneo de Candidatos, Magnus Carlsen dijo que Nepomniachtchi es uno de los jugadores más talentosos de su generación.

Carlsen destacó lo rápido que Nepo efectúa sus jugadas, ejerciendo una fuerte presión sobre sus oponentes, esto se complementa con su fuerza táctica incluso en posiciones simples.

No obstante, esto también puede convertirse en un defecto, si juega demasiado rápido y pierde concentración.

Carlsen dijo que Nepo dependía mucho de su estado anímico, “cuando está inspirado puede jugar extremadamente bien”, pero también puede suceder lo contrario, jugar a un nivel inferior cuando no está de buen ánimo.

“Se ha demostrado, una y otra vez en el ajedrez, que ser consistente y subir tu suelo es tan importante como elevar tu techo”, dijo Carlsen, y durante muchos años el suelo de Nepo era demasiado bajo, “esa es la única razón por la que Ian no está al más alto nivel en cada torneo que juega”.

En otra entrevista Carlsen dijo que en los últimos años ha tenido éxito en ambas cosas, en elevar tanto su suelo como su techo.

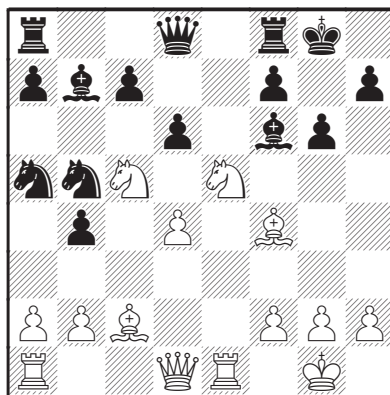
Mikhail Tal, el primer ídolo

Cuando tenía 14 años Nepomniachtchi dijo que su ídolo era Mikhail Tal, no podemos decir que sus estilos sean muy parecidos, al menos no al Tal de 1950 y 1960, pero por supuesto que ha jugado muchas partidas de ataque, veremos algunas en este libro.

Veamos someramente un ejemplo reciente de una partida a ritmo rapid que podría recordarnos al joven "Misha" Tal.

▶ Ian Nepomniachtchi
 ▶ Teimour Radjabov
Apertura Española Variante Berlinesa [C67]
 Paris Rapid & Blitz chess24.com, 20.06.2021

1.e4 e5 2.♘f3 ♘c6 3.♙b5 ♘f6 4.0-0 ♘xe4 5.d4 ♘d6 6.♙a4 exd4 7.c3
 ♙e7 8.cxd4 b5 9.♙b3 0-0 10.♘c3 ♙b7 11.♖e1 ♙f6 12.♙f4 ♘a5 13.♙c2
 b4 14.♘a4 g6 15.♘e5 ♘b5 16.♘c5 d6



Juegan las blancas

Luego de un camino relativamente nuevo en la Berlinesa, 6.♙a4, sacrificando peones, la partida llega a una de las posiciones críticas.

17.♘xb7! ♘xb7 18.♘c6 ♙d7 19.♘xb4!

Esta era la idea, cambiar su peón central por este menos importante, pero que permite centralizar el caballo ganando tiempo.

19...♘xd4 20.♘d5 ♙g7

Abandonando e7, pero en caso de 20...♙d8 sigue 21.♙h6, ganando la calidad, si bien los módulos quieren todavía más y juegan 21.♙e3.

21.♖e7 ♙d8 22.♙g5 ♙h8

Selección de Partidas

Partida N.º 1

“Deberemos empezar a aprender a pronunciar su nombre”

Así es como Chessbase encabezó su reportaje del Abierto Aeroflot de 2008, uno de los torneos abiertos más fuertes del mundo.

Nepomniachtchi había ganado varios torneos antes de 2008, la mayoría en competencias de jóvenes, y había logrado buenos resultados en 2007; cuando tenía 16 años aún, entonces consiguió el título de Gran Maestro.

Su primera victoria en un torneo donde no estaba entre los favoritos, ni de lejos, dado que estaba preclasificado alrededor del puesto 20 entre los 66 participantes, fue el Abierto Aeroflot de 2008.

Con sus 2.600 puntos de Elo finalizó con una impresionante actuación de 2.822 puntos de *rating performance*, obtuvo 7 puntos sobre 9, con cinco victorias y cuatro tablas.

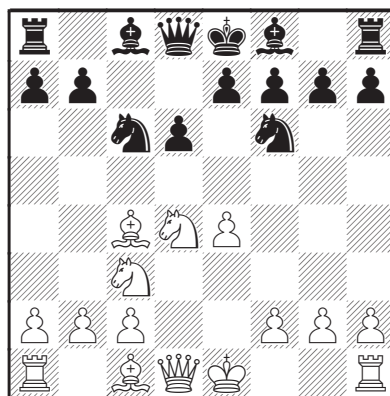
▷ **Ian Nepomniachtchi**

▶ **Alexey Dreev**

Defensa Siciliana [B60]

Aeroflot op-A1 Moscú (3),
16.02.2008

1.e4 c5 2.♘f3 d6 3.d4 cxd4 4.♘xd4
♙f6 5.♘c3 ♘c6 6.♙c4



6...♙d7

“Aquí caí en cierto estupor, dado que no podía descubrir cuál era el modo correcto de jugar con las blancas. No era que la jugada hecha por Alexey se juega raramente – Simplemente asumí que, como el año pasado, jugaría 6...e6”. (Nepomniachtchi, en *New in Chess*).

Pregunta: Tengo dos preguntas, de hecho, ¿cómo es posible, de ninguna manera, que esta jugada pudiese sorprender a Nepomniachtchi? Además, ¿cuál es la idea de 6...♙d7?

Respuesta: Él lo explicó en parte, aunque sí, es raro, él ya era un jugador fuerte, pero quedó conmocionado, ni siquiera pudo recordar que ya había jugado esta posición anteriormente.

La idea de la jugada textual es transponer a una Variante del Dragón, preparando el fianchetto, porque 6...g6?!

es prematuro debido a 7. ♘xc6 bxc6 8.e5.

7. ♖g5

“Esta jugada fue encontrada de modo independiente, es decir, la elección estuvo basada en el cálculo de algunas variantes, que, no obstante, no tienen gran valor. En todo caso, esta es una de las continuaciones principales”. (Nepomniachtchi).

Evita el fianchetto; en su partida olvidada, Nepomniachtchi - Abramov, V, Dagomys 2004, Nepo jugó 7.0-0, que permite 7...g6.

7. ♖b3 es una alternativa flexible, dejando a las blancas con la opción de enrocar en ambos flancos.

7... ♗a5

Dreev evita la menos radical 7...e6, a lo que Nepomniachtchi, según comentó, pensaba jugar la normal 8. ♗d2.

La jugada empleada es una declaración de principios, las negras fuerzan el cambio del ♖g5, pero no es gratis, el precio es el deterioro de la estructura de peones.

Botvinnik solía jugar este tipo de estructura y Dreev estaba familiarizado con ella porque a menudo jugaba la variante 1.e4 c5 2. ♘f3 d6 3.d4 cxd4 4. ♘xd4 ♘f6 5. ♘c3 ♘c6 6. ♖g5 ♖d7, permitiendo ♖xf6.

8. ♖xf6 gx6 9. ♘b3

Pregunta: ¿Por qué remover el caballo del centro? ¿No es mejor 9.0-0, por ejemplo?

Respuesta: Este tipo de jugada, aparentemente pasiva, es realizada muchas veces cuando las jugadas

normales no son tan fuertes, veamos las alternativas:

Si 9.0-0 entonces sigue 9... ♗c5!, tras 10. ♘xc6 bxc6 el par de alfiles vale más que la peor estructura. Las negras deberían ser capaces de continuar con ... ♖g7 y un oportuno ...f5.

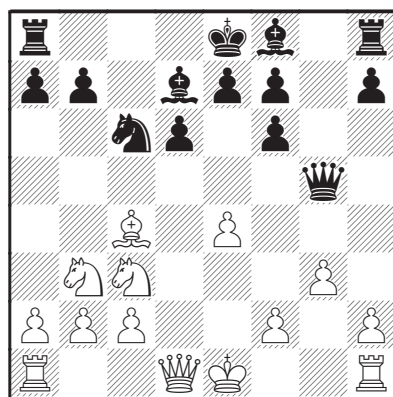
Este es un importante motivo posicional, si las negras pueden jugarlo sin ser castigadas, entonces están bien.

Luego de 9. ♖b3 las negras pueden jugar de forma similar, 9... ♗g8, si 10.g3 entonces 10... ♘xd4 11. ♗xd4 f5, y las negras nuevamente están bien.

Con 9. ♘b3 las blancas mantienen la tensión en la posición.

9... ♗g5 10.g3

Es mejor no decidir todavía el destino del rey, tras 10.0-0 las negras pueden responder 10... ♗g8 11.g3 h5 12. ♘d5 ♗c8, seguido de ...h4, más tarde ...f5, etc., como se vio en el modelo clásico Geller - Averbakh, Zúrich 1953.



10...f5

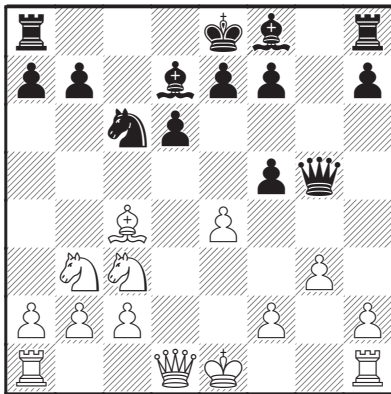
No es una jugada que nos sorprenda, y probablemente sea buena, pero tal vez no sea la mejor desde el punto de vista práctico.

Pregunta: ¿De veras? Luego de lo que vimos es muy natural.

Respuesta: Sí, lo es, la jugada es incluso más natural para Dreev, que había jugado esta posición con una pequeña diferencia, con el alfil situado no en c4 sino en e2, en Morozevich - Dreev, Moscú 2004, la partida fue: 1.e4 c5 2.♞f3 d6 3.d4 ♞f6 4.♞c3 cxd4 5.♞xd4 ♞c6 6.♙g5 ♙d7 7.♙e2 ♙a5 8.♙xf6 gxf6 9.♞b3 ♙g5 10.g3, y ahora 10...f5, obteniendo una posición razonable.

Nepomniachtchi mencionó 10...h5 como interesante, sin traer todavía la tensión al centro, tras 11.f4 (también tras 11.h4), es posible 11...♙g6 12.♙d3 f5, las negras tienen además 11...♙g4!?, con esta jugada intermedia las negras provocan al alfil blanco a situarse en una casilla menos activa: 12.♙e2 ♙g6 seguido de ...f5.

Asimismo se ha jugado 10...♖c8, con idea de un futuro ...h5 o hasta ...f5.



Ejercicio: Nepo trató de demostrar que las diferencias entre esta posición y la de Morozevich - Dreev no son pequeñas. ¿Qué jugó?

Respuesta:

11.e5!

“Desde mi punto de vista, solo esta jugada puede crear algún problema”. (Nepomniachtchi).

11.f4 ♙g6 no da nada, mientras que luego de 11.0-0 las negras pueden continuar 11...♙g7, e incluso 11...f4! es probablemente mejor: Si 12.♙d2 simplemente 12...♙h6, (12...♖c8 es también buena), mientras que en caso de 12.♞d5 fxe3, entonces 13.♞c7+? pierde tras 13...♙d8 14.♞xa8 gxe2+ 15.♙h1 ♖g8 16.♙f3 ♞e5 seguido de ...♞xc4, y 13.fxe3 0-0-0, o hasta 13...♖c8, son buenas para las negras, tienen la fuerte casilla e5 para su caballo y dos alfiles activos.

11...♙e6

Las negras tienen varias réplicas para considerar, 11...♞xe5? por 12.f4 ♙g4 13.♙e2, mientras que 11...dxe5?! 12.♙xf7+ ♙xf7 13.♙xd7 deja al monarca negro en una posición difícil.

Pero esta posición no es nueva, Nepo comentó: “Hasta aquí el juego había seguido un curso más o menos familiar. En la partida Kruppa - Sorokin, Kherson 1991, las negras jugaron 11...0-0-0 y tras 12.exd6 e6 13.f4 ♙f6 14.♙d2 ♙b8 15.0-0-0 ♙c8 16.♙e3 ♙xd6 pudieron aspirar a la igualdad”, no obstante, las blancas pudieron obtener cierta ventaja tras 17.♞b5 ♙e7 (17...♙e7? pierde por 18.♞a5), y ahora, en vez de 18.♞a5

era mejor tomar dos veces en d6 seguido de ♖d1 y ♞d4, las piezas blancas están activas.

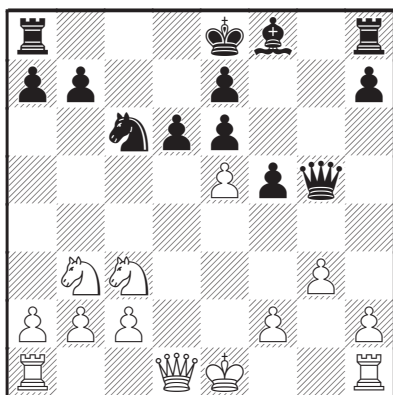
Ejercicio (sencillo): ¿Qué eligió Nepo?

Respuesta:

12. ♙xe6

Debilitando la estructura negra; 12. ♞d5? es errónea por 12...0-0-0, y la apertura de la columna d favorecerá a las negras.

12...fxe6



13. ♞d4?!

Pregunta: ¿Por qué es dudosa? Casi fuerza a las negras a cambiar caballos y la dama blanca entra en juego.

Respuesta: Nepomniachtchi dijo: “Una decisión mediocre. Los cambios masivos no le traen a las blancas ningún beneficio”, la dama activa estará sola, y las negras no deberían tener problemas con su rey.

Era mejor abrir líneas sin cambiar piezas, y retener la tensión jugando

13.exd6 exd6, ahora las blancas tienen varias continuaciones, como 14.f4, tratando de enrocar largo, o 14. ♙e2 ♙f7 15. ♞b5 ♜e8 16. ♖d1 d5 17.0-0, seguido de c4, el rey negro no está completamente seguro.

13... ♞xd4 14. ♙xd4 ♙g7

Ejercicio (sencillo): ¿Qué jugar ahora?

Respuesta:

15. ♙a4+

La mejor manera de liberarse de la clavada; tras 15.f4?! ♙g4, (mejor que 15... ♙h5), las blancas no tienen buena manera de neutralizar las dos ideas de las negras, 16...dxe5 17.fxe5 h5 y 16... ♙f3.

15... ♙f7 16.exd6 ♙xc3+

Las negras continúan simplificando la posición y crean un objetivo potencial en la columna c.

El alfil parece fuerte, pero tras 16... exd6 17.0-0, el caballo no es menos valioso, puede ir a e2-f4 o b5.

17.bxc3 exd6

“Aquí mi oponente me ofreció tablas, ¡pero yo estaba con el ánimo de jugar hasta el final! La posición, ciertamente, está aproximadamente igualada, pero solo las blancas pueden luchar por la victoria”. (Nepomniachtchi).

18.0-0

Las blancas tienen cierta iniciativa debido a su rey mejor protegido, no es un gran logro, como dijo Nepo, pero las negras están forzadas a llevar una defensa cuidadosa antes de alcanzar una igualdad plena.